

(hiliseima digitaalallkirja kuupäev)

Riigimetsa Majandamise Keskus, registrikoodiga 70004459 (edaspidi **RMK** või **tellij**) asukohaga Mõisa/3, Sagadi küla, Haljala vald, 45403, keda esindab juhatuse 17.12.2024 otsuse nr 1-32/111 alusel RMK Kagu piirkonna metsakasvatusjuht Indrek Karolin, ühelt poolt,

ja Harvest OÜ, registrikoodiga 12324400, asukohaga Tartu maakond, Tartu linn, Tartu linn, Väike-Tähe tn 16, 51010, edaspidi **töövõtja**, keda esindab põhikirja alusel Juhatuse liige Kristo Prükk teiselt poolt,

keda nimetatakse edaspidi **pool** või ühiselt **pooled**,

sõlmisid käesoleva raamlepingu, riigihanke 1-47.3605 „Istutustööd Kagu piirkonnas 2026-2027“ (viitenumber 304450) tulemusena alljärgnevas:

1. Mõisted

- 1.1. **Lepinguaasta** –kalendriaasta 01.01-31.12.
- 1.2. **Töömahtude tabel** – lepinguaasta tööde ajaline ja mahuline jagunemine.
- 1.3. **Hinnakoeffitsient** – Töövõtja poolt pakutud ja lepingus kasutatav koeffitsient baashinnaraamistikule.
- 1.4. **Metsakasvat** – RMK esindaja tööde korraldamisel ja töö vastuvõtmisel ja üleandmisel.
- 1.5. **Kütuse hind** –AS Olerex poolt avaldatav diislikütuse hulgihind tarnetingimusel terminalis koos aktsiisi- ja käibemaksuga. Juhul kui muutub võimatuks saada hinna informatsiooni eelpool kirjeldatud kohast või tekib Eestis muu kütuse hinna jälgimise võimalus (nt Eesti Õliühing), siis kasutatakse teisi sarnaseid võimalusi.
- 1.6. **Metsamajanduse keskmine palk** – Statistikaameti poolt esitatud metsamajanduse valdkonna palgatöötaja keskmine kvartali brutopalk.
- 1.7. **Baashinnaraamistik** – hankija poolt väljatöötatud ning hankes kasutatav metsaistutuse tasustamise süsteem, mida hankija kaasajastab vastavalt hanke alusdokumentides kirjeldatud näitajate muutustele ning mis võimaldab teenuste tasustamisel arvesse võtta valdkonna jaoks iseloomulikke ning asjakohaseid tehnilisi, looduslikke ja majanduslikke asjaolusid. Baashinnaraamistik on hinnaraamistike 1,000 tase.
- 1.8. **Hinnaraamistik** - baashinnaraamistiku ja pakkuja pakutud koeffitsiendi korrutamisel tekkiv hinnaraamistik.

2. Lepingu lisad

Lepingu sõlmisel on lepingul järgmised lisad, edaspidi **lisa** või koos **lisad**:

Lisa 1 – Istutusperioodi töömahtude tabel (vorm)

Lisa 2 – Hinnad

Lisa 3 – Taimede transpordi, hoiustamise ja istutamisjuhis

Lisa 4 – Istutustööde üldine kirjeldus

Lisa 5 – Potitaimede hoiustamise ja istutamisjuhis

Lisa 6 – Avajuursete pott-põld taimede istutuseelne juurte kärpimine

Lisa 7 – RMK keskkonnanõuded mootorsõidukitega ja saagidega töötamisel

Lisa 8 - RMK nõuded isikukaitsevahendite kasutamiseks

Lisa 9 – Istutuse kvaliteedimaatriks

3. Lepingu objekt

- 3.1. Lepingu alusel Tellija tellib ja Töövõtja kohustub tegema istutustöid **RMK metsakasvatuse Kagu piirkonnas, Ida-Põlvamaa hankeosas töövõtja tööjõu ja tehniliste vahenditega**. Teenuse osutamise piirkonna määramine lepingus tähendab eelkõige, et tavaoludes ning hanke läbiviimise ajal ettenähtavalt kavandatakse enamik selle raamlepingu alusel töövõtjale üleantavast teenuse mahust talle anda selles piirkonnas, kuid vajadusel ka mujal Eestis.
- 3.2. **Lepingu eeldatav maht on 210000 taime**. Hankija ei ole raamlepingu täitmisel seotud lepingu eeldatava mahuga, teenust tellitakse vastavalt reaalsele vajadusele ja olemasolevatele võimalustele.
- 3.3. Istutustööde üldised eeldatavad mahud tulenevad riigihankel esitatud ja edukaks tunnistatud pakkumusest, kuid iga istutusperioodi mahud lepatakse eraldi kokku punkti 3 kohaselt.
- 3.4. Tellija jaotab kevadistutuse töömahud töövõtjatega proportsionaalselt arvestades neile määratud mahuosasid ja hankeosas maksimaalselt tellitava mahuosade kogusega.
- 3.5. Tellija võib sõlmida istutustöödeks hankelepingu riigihankel edukaks tunnistatud vabalt valitud pakkujaga eeldusel, et selliste hankelepingute kogumaksumus ei ületa 20 protsenti kogu riigihanke maksumusest ja iga sellise hankelepingu maksumus on väiksem kui riigihanke piirmäär.
- 3.6. Tellijal on õigus kokkuleppel töövõtjaga tellida raamlepingu alusel tellitavast mahust (Lisa 1 - töömahud) enam istutustöid kuni 30 % ulatuses muutmata punktis 4.1 määratud maksimaalset rahalist mahtu järgnevate põhjuste esinemisel:
 - 3.6.1. samas hankeosas sõlmitud muu hankelepingu täitmisel või muus hankeosas sõlmitud, kuid lähikonnas täidetava hankelepingu täitmisel või muu hankemenetluse tulemusena sõlmitud, kuid lähikonnas täidetava sarnaste teenuste hankelepingu täitmisel on ilmnunud sellised asjaolud, mis annavad hankijale põhjendatud aluse kahelda ühe või mitme sellise hankelepingu nõuetekohases või õigeaegses täitmises ning selle tõttu on või võib olla sattunud ohtu sama istutusperioodi jooksul kogu hankija poolt määratava taimekoguse istutamine või sellise taimekoguse istutamine võimalikult suures ulatuses, või;
 - 3.6.2. tellija poolt riigimetsa majandamiseks vastu võetud otsuste, eelkõige raietegevust, raiesmike taas metsastamist ja selleks kasutatavaid puuliike puudutavate otsuste tulemusena tekib hankijal vajadus lepingute kehtivusajal muuta hanke alusdokumentides sätestatud hankeosade istutusmahtusid ning see toob kaasa vajaduse täiendavate istutusmahtude tellimiseks.

4. Hind

- 4.1. Lepingu maksimaalne kogumaksumus on lepingu kehtivusaja jooksul selle alusel tellitava teenuse kogumaksumus. Lepingu maksimaalne võimalik kogumaksumus on kuni 221130 eurot, millele lisandub käibemaks. Hankija ei ole kohustatud tellima teenust kogu nimetatud summa ulatuses.
- 4.2. Hind sätestatakse hinnaraamistikus, mis kujuneb töövõtja poolt hankes pakutud hinnakoeffitsiendi korrutamisel kehtiva baashinnaraamistikuga.
- 4.3. Baashinnaraamistik koosneb kütuse- ja palgakomponendist ning korrigeeritakse üks kord, alates teisest lepingu aastast, järgnevatel alustel:
 - 4.3.1. Hind taime veota - metsamajanduse keskmise palga muutusele – Juhul kui lepingu täitmisele eelneva aasta III kvartali keskmine palk on võrreldes sellele eelnenud aasta III kvartali keskmise palgaga muutunud rohkem kui 1%, korrigeeritakse baashinnaraamistikku 0,92 protsendipunkti ulatuses.
 - 4.3.2. Hind koos taime veoga (veohind ehk hind veoga – hind veota):
 - 4.3.2.1. juhul kui diislikütuse hind muutub (tõuseb või langeb) lepinguaasta tööpäevade keskmisena rohkem kui 0,1€/l võrreldes eelmise lepinguaasta diislikütuse hinnaga, siis muudetakse veohinda (hind veoga – hind veota) 1,8% protsendipunkti võrra uuest Lepinguaastast;

4.3.2.2. Juhul kui lepingu täitmisele eelneva aasta III kvartali keskmine palk on võrreldes sellele eelnenud aasta III kvartali keskmise palgaga muutunud rohkem kui 1%, muudetakse veohinda (hind veoga-hind veota) 0,5% protsendipunkti võrra uuest lepinguaastast.

- 4.4. Arvutuse aluseks olevaid andmeid ja tulemusi ümardatakse harilikul viisil.
- 4.5. Juhul kui metsaistutuse harilik väärtus (kohalik keskmine turuhind, sektorit oluliselt mõjutavate õigusaktide muutumine vmt.) oluliselt muutub, on RMK-l õigus muuta baashinnaraamistikku.

5. Tööde tellimine

- 5.1. Tellija esitab töövõtjale hiljemalt 2 (kaks) nädalat enne istutusperioodi algust istutusperioodi töömahtude tabeli (Lisa 1 vormil) koos selgitusega, et ühe nädala jooksul peale töömahtude tabeli tellija poolt töövõtjale esitamist on töövõtjal võimalik teha ettepanek esitatud töömahtude tabelis sisalduvate istutustööde mahtude vähendamiseks.
- 5.2. Töövõtjal on õigus teha ettepanekuid tellijale istutusperioodi töömahtude tabeli kohta 1 (ühel) korral ning mitte hiljem, kui 1 (ühe) nädala jooksul peale selle tellija poolt töövõtjale esitamist ettepanek töömahtude tabelis sisalduvate istutustööde mahtude vähendamiseks.
- 5.3. Tööd tellitakse elektrooniliselt Töövõtja poolt määratud e-posti aadressil või läbi RMK elektroonilise keskkonna peale töömahtude tabeli kinnitamist.
- 5.4. Tööde tellimuses määratakse:
- 5.4.1. nõutav tööde alustamise ja nõutav lõpetamise kuupäev;
 - 5.4.2. tööle esitatavad nõuded, s.h kvaliteedinõuded;
 - 5.4.3. töö maht;
 - 5.4.4. ühikuhind;
 - 5.4.5. tööobjekti asukoht.
- 5.5. Töövõtja kohustub allkirjastama istutusperioodi töömahtude tabeli (hankelepingu) hiljemalt:
- 5.5.1. ühe nädala jooksul tellija poolt töövõtjale istutusperioodi töömahtude tabeli esitamisest, või;
 - 5.5.2. juhul, kui töövõtja esitas istutusperioodi töömahtude tabelis sisalduvate istutustööde mahtude vähendamiseks raamlepingus sätestatud korras ja tähtajal ettepaneku, siis 2 (kahe) tööpäeva jooksul tellija poolt vähendatud töömahtude tabeli esitamisest, või;
 - 5.5.3. Juhul, kui tellija teatas istutusperioodi töömahtude vähendamata jätmisest, siis 2 (kahe) tööpäeva jooksul vastava teate tellija poolt esitamisest.
- 5.6. Tellijal on töömahtude tabelis sisalduvate istutustööde mahtude vähendamise ettepaneku saamisel 3 (kolme) tööpäeva jooksul õigus esitada töövõtjale vähendatud töömahtude tabel või kirjalik teade selle kohta, et algselt esitatud töömahtusid ei vähendata.
- 5.7. Tööde tellimusi esitatakse töövõtjale jooksvalt ning arvestusega, et samaaegselt on töövõtjale tagatud võimalus teostada töid mitte vähem, kui 1/6 istutusperioodi töömahtude tabelis toodud tööde mahust eeldusel, et istutusperioodil üle antud tööde mahtudest on „Valmis“ või „Lõpetatud“ staatuses vähemalt 3/4.
- 5.8. Töövõtjale võib esitada tellimusi tööde kohta juurde, kui istutusperioodil üle antud tööde mahtudest on „Valmis“ või „Lõpetatud“ staatuses mitte vähem, kui 1/2.
- 5.9. Tööde tellimusi võib töövõtjale esitada väiksemas mahus, kui punktides 5.7. ja 5.8. kirjeldatud, või tellimusi võib mitte esitada või tööde tellimusi võib tühistada, kui vastava istutusperioodi üle antud tööde mahust on vähem, kui 3/4 „Lõpetatud“ staatuses.

6. Tööde vastuvõtmine

- 6.1. Tellija vaatab tööd üle hiljemalt 14 (neljateist) päeva jooksul pärast töövõtja poolt töö „Valmis“ staatusesse märkimist. Tellija koostab tööde vastuvõtmise akti peale tööde ülevaatamist ning tehtud töö kvaliteedi hindamist hiljemalt 14 (neljateist) päeva jooksul.
- 6.2. Tellija esindajaks juhendamisel ja tööde vastuvõtmisel on töö üle andnud metsakasvataja.
- 6.3. Tööde vastuvõtmisel näidatud töömahu aluseks on tegelikult teostatud ja tellija poolt vastuvõetud maht.

- 6.4. Töö vastuvõtmist ei allkirjastata poolte poolt juhul, kui tellija edastab vastuvõtmise akti elektrooniliselt töövõtjale.
- 6.5. Töö vastuvõtmisel oleva töömahuga nõustumist kinnitab töövõtja arve esitamisega.
- 6.6. Tellija ei võta töid enne vastu, kui taimede pakendid on koristatud ja tellijale tagastatud.

7. Tasumine

- 7.1. Tellija tasub tehtud tööde eest vastavalt lepingu lisas 2 toodud hindadele töövõtja poolt esitatud arve(te) alusel.
- 7.2. Arve esitamiseks tuleb kasutada elektrooniliste arvete esitamiseks mõeldud raamatupidamistarkvara või raamatupidamistarkvara E-arveldaja, mis asub ettevõtja portaalis <https://www.rik.ee/et/e-arveldaja>.
- 7.3. Arvel peab olema tööde vastuvõtmise akti number ja RMK poolne akti koostaja nimi.
- 7.4. Tellija tasub arvel oleva summa arvel näidatud pangakontole 15 (viieteist) päeva jooksul töövõtja poolt tellijale arve väljastamise kuupäevast.

8. Tellijal on õigus:

- 8.1. määrata tööde tähtaeg iga tööliigi, töö ja raiesmiku lõikes eraldi;
- 8.2. kontrollida igal ajal töövõtja tööde tähtaegsust, kvaliteeti, mahtu, töövõtja poolt kasutatavaid töövõtteid, töövahendeid ja töid teostavaid füüsilisi isikuid ning hinnata kõigi nimetatud asjaolude ja isikute vastavust käesolevas lepingus, selle lisades, lepingu sõlmimisele eelnenud riigihankes ja kehtivates õigusaktides sätestatud nõuetele;
- 8.3. kontrollida punktis 8.2 nimetatud asjaolusid töövõtja juuresolekuta ning anda korraldusi esinevate mittevastavuste kõrvaldamiseks;
- 8.4. kontrollida istutuse kvaliteeti lähtudes lepingu lisas 9 välja toodule;
- 8.5. kontrollida keskkonnanõuetest kinni pidamist;
- 8.6. peatada tööd, kui töövõtja ei pea kinni tellija poolt esitatud nõuetest tööle või kui looduslikud tingimused ei võimalda kvaliteetselt töötamist;
- 8.7. mitte tasuda töövõtjale ebakvaliteetselt tehtud tööde eest kogu tööobjekti ulatuses;
- 8.8. nõuda töövõtjalt taimede kahjustasu taimede hinnakirja kahekordse hinna alusel juhul, kui taimed on töövõtja süül kahjustunud, hukkunud, kadunud või varastatud;
- 8.9. teha pistelist kontrolli töövõtja taimelaos, hinnates vastavust tingimustele ning taimede säilivust;
- 8.10. taotleda Maksu- ja Tolliametilt töövõtja maksusadaladusena käsitletavat teavet, sh töötamise registrisse kantud isikute arv, väljamakseid saanud isikute arv, töötasude brutosumma, keskmine töötasu. Leping sõlmimisega annab töövõtja nõusoleku Maksu- ja Tolliameti poolt tellijale eelnimetatud teabe esitamiseks;
- 8.11. rakendada veota hinda juhul, kui taimed on viidud tööobjekti vahetusse lähedusse tellija poolt. Veoga hind rakendub juhul, kui töövõtja korraldab taimede transpordi.

9. Tellijal on kohustus:

- 9.1. taotleda töödeks vajalikud kooskõlastused
- 9.2. tasuda Töövõtjale vastavalt Lepingus kokku lepitud hindadele.

10. Töövõtjal on õigus:

- 10.1. teha tellijale ettepanekuid tööde korralduse muutmiseks;
- 10.2. sõita maastiku - ja mootorsõidukiga töövõtulepingu täitmise käigus vajaminevas ulatuses väljaspool avalikult kasutatavaid teid tellija hallata olevatel maadel, arvestades looduskaitseliste ja ajaliste piirangutega;

11. Töövõtjal on kohustus:

- 11.1 kinni pidada töödele esitatud nõuetest ning tagada, et töövõtja töötajad oleksid nõuetest teadlikud ning täidaksid neid;
- 11.2 töötada tähtaegselt ja kvaliteetselt oma tööjõu ja tehniliste vahenditega;
- 11.3. tagada tööde vastavus Lisas 9 toodud vastavusnõuetele.
- 11.4. tagada valmisolek istutustööde teostamiseks kogu istutusperioodi jooksul, sh tagada vajaliku tööjõu olemasolu ja valmisolek istutusperioodil iga nädal arvestusega, et lepingu alusel määratud istutusperioodi töömaht jagatakse 6-le nädalale.
- 11.5. arvestada, et kevadine istutusperiood algab eeldatavasti 15. aprillil, olenevalt looduslikest tingimustest +/-2 nädalat, ning et sügisistutust teostatakse 2-3 nädala jooksul septembri- või ka oktoobri kuus. Juhul, kui tellija teostab sügisistutust, lepitakse töövõtjaga kokku eraldi sügisistutuse graafik lepingu lisana;
- 11.6. kontrollida istutuse kvaliteeti: juurekaela sügavust, taimede kinnitumist pinnases, istutuskoha valikut ning algtihedust. Algtihedust kontrollitakse raiesmikul 5,64 m raadiusega ringproovitükiga (pindala 100 m²). Iga proovitükil loetud taim vastab 100 taimele hektari kohta. Proovitükkide arv raiesmikul peab olema järgmine: kuni 1,4 ha raiesmikul vähemalt kaks proovitükki ning iga järgneva hektari kohta lisandub täiendavalt üks proovitükk;
- 11.7. tutvustada oma töötajatele töötervishoiu ja tööohutuse õigusakte ja tagada nendest kinnipidamine;
- 11.8. järgida õigusakte ja teha kõik endast olenev, et vältida metsa tervisliku seisundi halvenemist ja ümbritseva keskkonna kahjustamist ning vältida tuleohtu;
- 11.9. mitte üle anda käesoleva lepingu alusel saadud õigusi ja kohustusi kolmandale isikule (sh alltöövõtjale) ilma tellija kirjalikku taasesitamist võimaldavas vormis antud nõusolekuta;
- 11.10. tagada töötamisel töökaitsevahendid ning saata 3 (kolme) tööpäeva jooksul tellijale e-posti teel teate oma töötajaga toimunud tööõnnetusest ning esitada tööõnnetuse kohta täiendavat informatsiooni tellijalt saadud teatise vormil;
- 11.11. kasutada ja hoida tellija poolt väljastatud metsauuendusmaterjali heaperemehelikult;
- 11.12. leida iseseisvalt tööobjektid looduses ja omada navigeerimisoskust;
- 11.13. vastu võtta taimed vastavalt Tellija poolt 1 tööpäevalise etteteatamise tähtajaga;
- 11.14. suuta vastu võtta taimed ja need maha laadida valdavalt tavapärasel tööajal ja kokkuleppel ka väljaspool seda;
- 11.15. tagada taimepakendite koristamine tööobjektidelt ning tagastada need tellijale;
- 11.16. kärpida vajadusel taimede juuri vastavalt Tellija juhiste ja vältida liigset kärpimist lähtudes Lisas 5 toodud juhistele;
- 11.17. tagada taime juurte asetamine istutusaugu hajali ning vältida juurte kokku punumist juurekava või juurekaela ümber;
- 11.18. tagada taimede istutuseelne säilimine;
- 11.19. omada töövahendeid: istutustorud ja taimevakad, labidas, ämber, kindad jms.
- 11.20. tagada ilmnenu ja teavitatud kvaliteedivigade parandamine hiljemalt 3 (kolme) tööpäeva jooksul;
- 11.21. kasutada potitaimede istutamisel spetsiaalset istutustoru vastavalt potitaimede konteineri läbimõõdule ja avajuursete taimede istutamisel labidat tööpinna laiusega vähemalt 20 cm;
- 11.22. tagada taimede transpordi ning eritehnika (käru, ATV jne) kasutamise võimekus, viimaks taimi enda laost metsa tööobjektidele;
- 11.23. omada taimede hoiustamise võimekus (taimede ladu) metsakasvatuse piirkonna territooriumi sees. Taimede lao miinimumnõudeks on kuur, garaaz, telk vms. Taimede lao ülesandeks on varju tagamine päikesevalguse eest ning vajadusel sademete eest (potitaim pappkastis), kastmisvõimekuse ning varguse vältimise võimaluse tagamine;
- 11.24. tagada taimede kastmise võimekus taimede laos;
- 11.25. tagada taimede laos ligipääs poolhaagisega autole, millega transporditakse taimi, ning võimekus taimede maha laadimiseks. Lao mahutavus peab olema vähemalt ühe poolhaagisega veoauto koormatäie suurusele kogusele (ca 120 000 taimet) üheaegselt; juhul, kui pakkuja edukas maht on alla 120 000 taimet, täpsustatakse nõuded lao mahutavusele hankijaga.

- 11.26. edastada tellijale vähemalt igal nädalal ülevaade teostatud tööde mahtudest;
- 11.27. teha tellija nõudmisel proovitükke tööobjektidel, et tagada tööde kvaliteet ja edastada proovitüki andmed ja tööde staatuseid tellijale elektrooniliselt kajastava riistvara ja tarkvara abil;
- 11.28. vallata eesti keelt ning tagada tööde korraldamisel ja andmevahetusel töövõtja ja tellija suhtluskeelena eesti keel.
- 11.29. varustada vajadusel töötajad riistvaraga, millega on võimalik ja kohustuslik elektrooniliselt vastu võtta tellija poolt saadetavaid tööobjekti andmeid, kaardipilti ja mille abil on võimalik ja kohustuslik saata tellijale andmeid tehtud tööde ja proovitükkide osas, järgida töötamisel tööobjekti piire ja teostada muid tellija poolt antud tarkvara funktsioonides ettenähtud toiminguid. Tarkvara annab RMK töövõtjale tasuta kasutamiseks. Riistvara minimaalsed nõuded on:
 - 11.29.1. puutetundlik nutitelefon või tahvelarvuti geopositsioneerimise võimalusega;
 - 11.29.2. vähemalt operatsioonisüsteem Android 10.0;
 - 11.29.3. vähemalt 4G võrguühendus.
- 11.30. varustada töötajad tarkvarade arenemisel ja riistvara nõuete muutumisel lepinguperioodil kaasaegse tark- ja riistvaraga, konsulteerides selle osas RMK-ga;
- 11.31. märkida töövõtja portaalis objekti staatus „Töös“ hiljemalt 7 kalendripäeva jooksul töödega alustamisest ja staatus „Valmis“ hiljemalt tööde teostamise tähtajaks.
- 11.32. anda tellija nõudmisel Maksu- ja Tolliametile nõusolek töövõtjat puudutava maksusaladuse avaldamiseks makstavate maksude arvestamise ja tasumise õigsuse kontrollimiseks. Lepingu sõlmimisega annab töövõtja tellijale nõusoleku Maksu- ja Tolliametile teabe esitamiseks;
- 11.33. esitada lepingu sõlmimise hetkel tellijale taimede laos asukoha koordinaadid ning kirjeldus.
- 11.34. esitada hankelepingu täitmise alustamise ajaks tellijale selleks ajaks teadaolevate hankelepingu täitmisel osalevate alltöövõtjate nimed, kontaktandmed ja teave nende seaduslike esindajate kohta, samuti esitada sama teave ka iga lisanduva alltöövõtja kohta, kes osaleb hankelepingu täitmisel ja kelle kohta pole tellijale hankelepingu täitmise alustamise ajaks teavet esitatud.

12. Lepingu periood ja lõppemine

- 12.1. Leping jõustub alates allkirjastamisest ja kehtib kuni 31.12.2027 või lepingu maksimaalse maksumuse täitumiseni (kohaldub esimene täituv tingimus).
- 12.2. Kohustused, mis oma iseloomu tõttu ei lõpe punktis 12.1 nimetatud asjaolude saabumisel, lõpevad nende täitmisel mõlema Poole poolt.
- 12.3. Lepingu lõppemisel tuleb tagastada kõik Tellija poolt üle antud istutamata taimed ja muu vara.

13. Sanktsioonid ja lepingu lõpetamine

- 13.1 Kui töövõtja ei alusta töid õigeaegselt ja/või jätab tööd tervikuna ja/või osaliselt teostamata ja/või ei vasta tellimusele, on tellijal õigus nõuda leppetrahvi iga rikkumise eest. Leppetrahvi suurus on 25% tellitud istutustööde maksumusest, mis arvutatakse vastava tööobjekti hinna alusel.
- 13.2 Juhul kui Tellija on rakendanud punktis 13.1 sätestatud õigust on tellijal õigus tegemata töö tellida teiselt töövõtjalt ning nõuda teenusega seotud kulud sisse töövõtjalt (asendustäitmise kulu).
- 13.3. Tellijal on õigus nõuda töövõtjalt kahjutasu taimede kahjustamise eest RMK taimede kahekordse hinna, mis on sätestatud hinnakirja alusel juhul, kui töövõtja riisikol olevad taimed on kahjustunud, hukkunud, kadunud või varastatud.
- 13.4. Tellijal on õigus nõuda leppetrahvi Lisas 9 toodud kvaliteedinõude rikkumises sätestatud ulatuses.

- 13.5. Tellija on õigus ühepoolsetl tasaarveldada või kinni pidada töövõtja makstava tasu arvelt mistahes tellija nõuded töövõtja suhtes, sh leppetrahvi nõuded, viivised ja muudest puudustest või lepingu rikkumisest tulenevad nõuded.
- 13.6. Tellijal on õigus Töövõtjaga sõlmitud leping ennetähtaegselt üles öelda ja nõuda kahju hüvitamist, kui:
- 13.6.1. Töövõtja ei suuda tähtaegselt täita temalt tellitud tööde mahtu;
 - 13.6.2. Töövõtja ei ole raamlepingus sätestatud tähtaja jooksul allkirjastanud talle tellija poolt esitatud istutusperioodi töömahtude tabelit;
 - 13.6.3. Töövõtja ei alusta töödega ettenähtud ajal, s.o 7 kalendripäeva jooksul peale taimede kättesaamist ja tellija poolt tööde tellimuste esitamist;
 - 13.6.4. Töövõtja tööde kvaliteet ei ole piisav;
 - 13.6.5. Töövõtja tegevuse või tegevusetuse tagajärjel taimede kvaliteet langeb;
 - 13.6.6. Töövõtja töötaja omastab või teeb katse omastada taimi;
 - 13.6.7. Töövõtja ei võta Lepingus ettenähtud ajal taimi vastu (p 11.13);
 - 13.6.8. Töövõtja riisikole antud taimed on varastatud;
 - 13.6.9. Töövõtja rikub oluliselt lepingut mõjuva põhjusega muul viisil.
- 13.7. Juhul, kui töövõtja ei täida lepinguga talle pandud mistahes muud kohust (sh mille sanktsioone ei ole eraldi välja toodud), määrab tellija töövõtjale tähtaja puuduste kõrvaldamiseks. Tellija esitab töövõtjale selle kohase akti. Juhul, kui töövõtja ei kõrvalda puudusid nimetatud tähtajaks on tellijal õigus nõuda tekitatud kahjude hüvitamist ja leping ühepoolsetl ilma etteteatamise tähtajata üles öelda.
- 13.8. Kui Tellija tuvastab objektil vähemalt ühe tellimuse tingimustele mittevastavuse, loetakse kogu tellimus lepingu rikkumisega hõlmatuks. Tellijal ei ole kohustust teostada kogu objekti täielikku kontrolli rikkumise kinnitamiseks.

14. Teadete edastamine

- 14.1. Lepinguga seotud teated edastatakse telefoni teel või e-kirja teel poole lepingus märgitud e-posti aadressile. Kontaktandmete muutusest on pool kohustatud koheselt informeerima teist poolt.
- 14.2. E-kirja teel edastatud teated peetakse kättesaaduks alates teate edastamisele järgnevast tööpäevast.
- 14.3. Lepingust taganemise või lepingu ülesütlemise avaldused ning lepingu rikkumisel teisele poolele esitatavad nõudekirjad peavad olema kirjalikus vormis. Kirjaliku vormiga on võrdsustatud digitaalselt allkirjastatud elektrooniline dokument. Viimane vorminõue on täidetud ka juhul, kui teade edastatakse e-kirja teel.

15. Lepingu rikkumise vabandatavus

- 15.1. Lepingust tulenevate kohustuste mittetäitmist või mittenõuetekohast täitmist ei loeta Lepingu rikkumiseks, kui selle põhjuseks olid asjaolud, mida Pooled ei saanud mõjutada, ei võinud ega pidanud ette nägema ega ära hoidma (Vääramatute jõud, VÕS § 103). Nimetatud asjaolud peavad olema tõendatavad ning vaatamata eelnimetatud ettenägemata asjaoludele, on Pooled kohustatud võtma tarvitusele abinõud tekkida võiva kahju vähendamiseks. Kui takistav asjaolu on ajutine, on kohustuse rikkumine vabandatav üksnes aja vältel, mil asjaolu takistas kohustuse täitmist. Lepingus mõistetakse Vääramatute jõuna Riigikogu või valitsuse õigusakti, ülestõusu, üldstreiki, massilisi rahutusi, sõda, loodusõnnetust, tormikahjustust, metsatulekahju, metsade sulgemist tuleohu tõttu, teede (sh metsateede) kasutamise piiramist või keelamist, suur lumesadu või –tuisk, metsapinnase mittekindlust Poolte asukoha haldusüksuses ja muid asjaolusid, mis oluliselt ja vääramatult takistavad Lepingu täitmist ning muid Lepingus loetlemata asjaolusid, mida mõlemad Pooled aktsepteerivad Vääramatute jõuna.
- 15.2. Pool, kelle tegevus lepingujärgsete kohustuste täitmisel on takistatud ettenägemata asjaolude tõttu, on kohustatud sellest viivitamatult teatama teisele Poolele vahenditega, mis tagavad

teate kiireima edastamise, samas saates välja teate tähitud kirjaga või digitaalselt allkirjastatult.

16. Tellija esindamine lepingu täitmisega seotud küsimustes

- 16.1. Juhul, kui leping on allkirjastatud RMK juhatuse liikme poolt, on lepingu täitmisega seotud hankelepingute sõlmimise ja/või tellimuste esitamise õigus, sõltumata nende maksumusest, lepingu täitmise eest vastutava RMK struktuuriüksuse või piirkonna juhil ning piiratud ulatuses lepingu, hankelepingu või tellimuse alusel teostatavate tööde korraldamiseks volitatud spetsialistil;
- 16.2. Lepingu ning selle alusel sõlmitud hankelepingute ja esitatud tellimuste täitmiseks vahetult vajalike lisade (tööajagraafikud, kasutatava tehnika loetelu) jmt dokumentide allkirjastamise ning pretensioonide esitamise õigus, samuti tööülesannete andmise ja töö kvaliteedi kontrollimise õigus, on lepingus, hankelepingus või tellimuses sätestatud kontaktsikul;
- 16.3. Kui tööde üleandmis-vastuvõtmisaktide kinnitamiseks või allkirjastamiseks volitatud isik ei ole teisiti välja toodud, on vastav õigus töid vahetult juhendaval RMK töötajal.

17. Poolte esindajad ja kontaktsikud

- 17.1. Töövõtja Harvest OÜ kontaktsik käesoleva raamlepingu täitmisel on:
Kristo Prükk, tel 58041065, e-post kristo.prykk@hotmail.com
- 17.2. Tellija esindajad käesoleva raamlepingu täitmisel on:
 - 17.2.1. punkt 16.1 osas: Indrek Karolin, metsakasvatusjuht, 5053723, indrek.karolin@rmk.ee
 - 17.2.2. punkt 16.2 osas: Indrek Karolin, metsakasvatusjuht, 5053723, indrek.karolin@rmk.ee;
 - 17.2.3. punkt 16.3 osas: Andrus Roosi, metsakasvataja, 5153141, andrus.roosi@rmk.ee.

18. Lõppsätted

- 18.1. Pooled juhinduvad raamlepingu täitmisel Eesti Vabariigis kehtivatest õigusaktidest, eelkõige kohaldatakse raamlepingus reguleerimata küsimustes võlaõigusseaduses vastavalepinguliigi kohta sätestatud.
- 18.2. Raamlepingu muudatused vormistatakse kirjalikult raamlepingu lisana.
- 18.3. Kõik raamlepingu muudatused jõustuvad pärast nende allakirjutamist mõlema poole poolt allakirjutamise momendist või poolte poolt kirjalikult määratud tähtajal.
- 18.4. Lepingu lisadeks olevate juhendite sisu võib Tellija ühepoolsest muuta ja ajakohastada, teavitades Töövõtjat uutest kehtivatest juhenditest. Lepingu lisadeks olevat baashinnaraamistikku võib RMK ühepoolsest muuta ainult lepingus kirjeldatud juhtudel ja viisil.
- 18.5. Töövõtja on teadlik, et raamleping on avaliku teabe seaduses sätestatud ulatuses avalik.
- 18.6. Raamlepinguga seonduvaid eriarvamusi ja vaidlusi lahendavad pooled eelkõige läbirääkimiste teel. Kui raamlepingust tulenevaid vaidlusi ei õnnestu lahendada poolte läbirääkimistega, lahendatakse vaidlus õigusaktidega sätestatud korras Harju Maakohtus.
- 18.7. Raamleping on allkirjastatud digitaalselt.

Töömahud istutusperioodil (põhi)

(hiliseima digitaalallkirja kuupäev)

Riigimetsa Majandamise Keskus, edaspidi **RMK** või **tellija**, ja Harvest OÜ, edaspidi **töövõtja**, leppisid kokku, et tellija tellib ja töövõtja kohustub teostama RMK metsakasvatuse Kagu piirkonnas järgmised tööd:

1. Töömahude tabel kevad/sügis istutusperioodiks:

| Puuliik | Metsauuendus- materjali tüüp | Tööliik | Ühik | Veota | Veoga* |
|---------|---------------------------------|---------|------|-------|--------|
| | | | tk | | |
| | | | tk | | |
| | | | tk | | |
| | | | tk | | |
| | | | tk | | |
| | | | tk | | |
| | | | tk | | |
| | | | tk | | |
| | | | tk | | |
| | | | tk | | |
| | | | tk | | |
| | | | tk | | |
| | | | tk | | |
| | | | tk | | |
| | | | tk | | |
| | | | tk | | |
| | | | tk | | |
| | | | tk | | |
| | | | tk | | |
| | | | tk | | |
| | | | tk | | |

*Taimede vedu sisaldab taimede vedu raiesmiku vahetusse lähedusse ning taimede maasse kaevamist varjulises kohas. Hankija ei ole hankelepingu täitmisel seotud lepingu eeldatava mahuga, teenust tellitakse vastavalt reaalsele vajadusele ja olemasolevatele võimalustele, mistõttu hankelepingu alusel tellitavate teenuste tegelik maht võib olla oluliselt väiksem või kokkuleppel töövõtjaga kuni 30 % suurem.

Poolte allkirjad

Tellija

(allkirjastatud digitaalselt)

Indrek Karolin

Töövõtja

(allkirjastatud digitaalselt)

Kristo Prükk

Hinnad

(hiliseima digitaallkirja kuupäev)

Riigimetsa Majandamise Keskus, edaspidi **RMK** või **tellija**, ja Harvest OÜ, edaspidi **töövõtja**, leppisid kokku baashinnad järgnevalt:

Metsamajanduse keskmine palk (eur) 1720

Diislikütuse hind (eur/l): 1,336

1. Koefitsient RMK baashinnaraamistikule on: 1.097
2. Istutamine (IS) ja metsauuenduse täiendamine (MUT), eurot/tk:

| Puuliik | Taimetüüp ja maapinna ettevalmistus istutamisel | Istutamine | | Metsauuenduse täiendamine | |
|---------|---|-----------------------------------|------------------------------------|-----------------------------------|------------------------------------|
| | | Ühikuhind (€/tk) ilma taime veota | Ühikuhind (€/tk) koos taime veoga* | Ühikuhind (€/tk) ilma taime veota | Ühikuhind (€/tk) koos taime veoga* |
| MA | Pott | 0.108 | 0.121 | 0.126 | 0.139 |
| MA | Pott ilma MP | 0.117 | 0.131 | 0.117 | 0.131 |
| KU | Ava | 0.200 | 0.224 | 0.237 | 0.261 |
| KU | Ava ilma MP | 0.218 | 0.242 | 0.218 | 0.242 |
| KU | Pott | 0.145 | 0.169 | 0.170 | 0.194 |
| KU | Pott ilma MP | 0.158 | 0.182 | 0.158 | 0.182 |
| KS | Ava | 0.274 | 0.306 | 0.326 | 0.358 |
| KS | Ava ilma MP | 0.299 | 0.332 | 0.299 | 0.332 |
| LM | Ava | 0.385 | 0.417 | 0.459 | 0.490 |
| LM | Ava ilma MP | 0.421 | 0.454 | 0.421 | 0.454 |
| LM | Pott | 0.159 | 0.191 | 0.188 | 0.220 |
| LM | Pott ilma MP | 0.173 | 0.205 | 0.173 | 0.205 |
| Teised | Ava | 0.200 | 0.224 | 0.237 | 0.261 |
| Teised | Ava ilma MP | 0.218 | 0.242 | 0.218 | 0.242 |

*Taimede vedu sisaldab taimede vedu raiesmiku vahetusse lähedusse ning taimede maasse kaevamist varjulises kohas.

3. Igale raiesmikule määratakse konkreetne ühikuhind töö üleandmise aktiga.
4. Rakendatakse 10% hinnalisa, kui maapinna ettevalmistus on teostatud mätastusena.
5. Tellija rakendab erimärgistatud 4a kuusetaimede puhul taimepartii-põhiselt 50% hinnalisa võrreldes KU avataimedega. Kuusetaimede kõrgus võib olla kõrgem kui 80cm.
6. Hinnad ei sisalda käibemaksu.

Poolte allkirjad

Tellija

Töövõtja

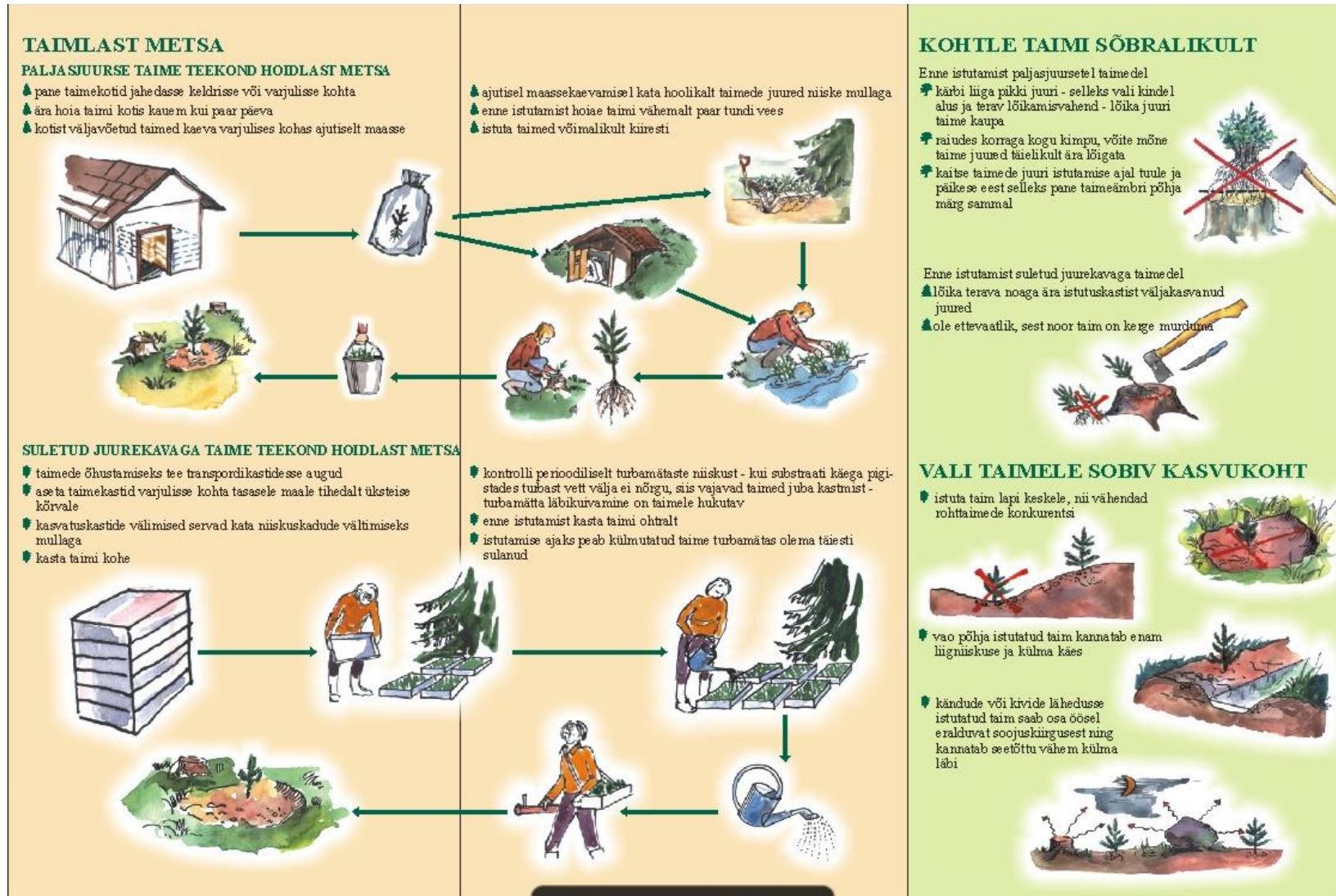
(allkirjastatud digitaalselt)

(allkirjastatud digitaalselt)

Indrek Karolin

Kristo Prükk

Lisa 3. Taimede transpordi, hoiustamise ja istutamisjuhis
RMK ja Harvest OÜ
vahelise /hiliseima digitaalalkkirja kuupäev/ metsakasvatusteenuse raamlepingu
nr 3-2.5.3/3-2.5.3/1813/2026/70 juurde

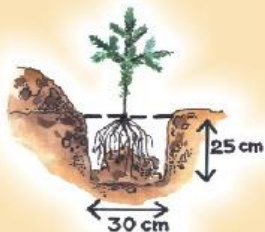


ISTUTAMINE

Paljasjuurse taimi istutamisel kasuta labidat või maakirvest, suletud juurekavaga taimi puhul maakirvest või istutustoru.

LABIDAGA ISTUTAMINE

- kaeva maasse taimi juure kavale vastav auk
- kobesta augu põhjas muld
- asetä taim istutusaugu keskele
- laota taimetuured laiäli



- hoides taimet püstiasendis, täida istutusaug mineraalmulläga



- tühenda pinnas taimet ümber
- kontrolli, kas töö sai tehtud korralikult - taimet õmalt ladvast tõmmates ei tohi see maast välja tulla
- istutamisel peaks taimet juurekael jääma kuni paar sentimeetrit ümbrisevas maapinnast kõrgemale, sest vajudes jääb taimet juurekael maapinnaga tasa



ISTUTAMINE ISTUTUSTORUGA

1) suru istutustoru maasse sobiva sügavuseni



2) pane taim torusse



3) äva jalaga vajutades istutustoru teravik



4) tõsta toru spiraalselt keerates maast üles nii, et muld ei jääks toru teraviku külge



5) tihenda muld taimet ümber



6) sula toru teravik ja võta vaba käega uus taim, samal ajal vali uus istutuskoh



7) jälgi, et taim jääks istutamisel paar sentimeetrit mullapinnast sügavamale, et vältida turbamäta läbikuivamist

VÄLDI ISTUTAMISEL VIGU

- hoia paljasjuurseid taimet kottides nii lühiajaliselt kui võimalik
- ära jäta taimet päikese kätte



- valmista istutamiseks maapind ette
- loosakama rohukasvuga alale istuta võimalikult suur taim
- tõrju heintaimet istutatud puutaimet ümber

- ajutiselt liigniiskes kasvukohas ära istuta reljeefi madalaimale osale, kuhu võib koguneda vesi



- võimalusel istuta kivi või künnu lähedusse
- vali õige istutusaeg
- hiliskülmaohtu korral istuta reljeefi kõrgemale osale



Lisa 4

RMK ja Harvest OÜ vahelise /hiliseima
digitaallkirja kuupäev/
metsakasvatusteenuse raamlepingu nr
3-2.5.3/1813/2026/70 juurde

Istutustööde üldine kirjeldus

1. Istutatavad taimed annab tellija, muudest allikatest pärinevate metsataimede istutamine ei ole lubatud.

1.1 Istutatavate taimede liik, tüüp ja ligikaudsed kõrgusvahemikud on alljärgnevad:

- 1.1.1 Mänd (MA) suletud juurekavaga ehk potitaim: 8-40 cm;
- 1.1.2 Kuusk (KU) suletud juurekavaga ehk potitaim: 18-70 cm;
- 1.1.3 Kuusk (KU) avajuurne taim: 20-80cm;
- 1.1.4 Kask (KS) avajuurne taim: 50-180 cm;
- 1.1.5 Must lepp (LM) avajuurne taim: 25-180 cm;
- 1.1.6 Must lepp (LM) suletud juurekavaga ehk potitaim: 40-120 cm.

Taimepartiis ja pakendis võib esineda vähesel määral taimi, mis on madalamad või kõrgemad. Hankija annab endast parima, et taimed vastavad eelpooltoodud ligikaudsetele kõrgusvahemikele ning varieeruvus võib esineda mitteolulisel määral, mis ei mõjuta tööprotsessi keerukust. Taimede kõrgus mõõdetakse juurekaelast kuni ladva tipuni vastavalt joonisele:



2. Võimalikud hankes tellitavad istutustööde liigid ja nende iseloomustus:

2.1. Istutamine (IS) – metsataimede istutamine ettevalmistatud või ettevalmistamata pinnasele. Istutatav puuliik ja taimede arv määratakse Tellija poolt. Raiesmikul looduslikku uuenemist valdavalt ei esine. Töövõtja järgib istutustööde määratud algtihedust ja taimed istutatakse sobilikesse istutuskohadesse, arvestades maapinna ettevalmistusviisiga.

2.2. Metsauuenduse täiendamine (MUT) – metsataimede istutamine ettevalmistamata või harva ka ettevalmistatud pinnasele, juba eelnevalt istutatud raiesmike täiendamine, taimede istutamine kasvavate taimede vahele. Istutatav puuliik ja taimede arv määratakse tellija poolt. Taimed istutatakse töövõtja poolt kohtadesse, kus varasemalt istutatud taimed on hukkunud või elujõuetuseni kahjustatud ja puudub looduslik uuendus.

3. Taimede transport ja üleandmine toimub hankija poolt jooksvalt edastatud informatsiooni alusel kokkuleppel töövõtjaga ja taimede koguste alusel kolmel viisil:

3.1. tellija korraldab taimede transpordi ja veab taimed istutuse tööobjekti vahetusse lähedusse – istutamisel rakendub ilma veota hind;

- 3.2. tellija korraldab taimede transpordi ja veab taimed töövõtja lattu, töövõtja veab taimed tööobjektile – istutamisel rakendub veoga hind;
- 3.3. töövõtja korraldab taimede transpordi tellija taimlast või tellija laost – istutamisel rakendub veoga hind.
4. Töövõtja peab käitama istutuspiirkonnas taimede ladustamiseks sobilikku ladu, mis vastab vähemalt järgnevatele nõuetele:
 - 4.1. Lao täpne asukoht, s.h koordinaadid, ja kirjeldus (vähemalt järgnevate alapunktide nõuetele vastavuse osas) on tellijale teatatud hiljemalt lepingu sõlmimise ajaks. Lao asukohta ega põhiomadusi ei või ilma tellijaga kooskõlastamata istutusperioodil muuta;
 - 4.2. Lao mahutavus peab olema vähemalt ühe poolhaagisega veoauto koormatäie suurusele kogusele (ca 120 000 taime) üheaegselt;
 - 4.3. Laos peab olema võimalik tagada varjestus päikesevalguse ja sademete eest kõigile ladustatavatele taimedele – nt ajutine telk, kuur, garaaz vms;
 - 4.4. Laos peab olema võimalik lihtsate meetmetega vältida taimede ülekuumenemist ja kuivamist;
 - 4.5. Laos peab olema võimalik taimi kasta (niisutada);
 - 4.6. Laos peab olema tagatud taimede säilimine, s.h kaitstus varguse jms eest, samuti ei tohi lao asukohas taimedele toimida sellised mõjurid, mis olemuslikult võivad tuua taimedele kaasa kahjulikke tagajärgi (nt, kemikaalide aurude mõju vms);
 - 4.7. Lao asukohas peab olema tagatud juurdepääs erinevate transpordivahenditega, s.h kindlasti peab olema tagatud juurdepääs ja manööverdamisvõimalus poolhaagisega veoautole taimede veoks;
 - 4.8. Lao asukohas peab olema tagatud Töövõtja poolne taimede maha laadimise võimekus koorma saabumise ajal eeldusel, et tarne aeg on täpsustatud hiljemalt eelneval päeval;
 - 4.9. Laole peab olema tagatud tellija esindaja juurdepääs pisteliste kontrollide teostamiseks taimede säilimise ja hoiutingimuste kontrollimiseks.
 - 4.10. Töövõtja vastutab taimede istutuseelse säilimise eest oma laos ning samuti taimede transpordi korral istutuse tööobjekti vahetusse lähedusse sellises taimede asukohas alates taimede saabumisest töövõtja lattu või istutuse tööobjekti vahetusse lähedusse ning taimede nendes asukohtades mahalaadimisest. Töövõtja poolse transpordi korral tellija taimlast või tellija laost vastutab töövõtja taimede istutuseelse säilimise eest alates taimede töövõtja valdusesse üleandmise hetkest tellija taimlas või tellija laos.
5. Tellijal on õigus nõuda töövõtjalt tema vastutusel olnud kahjustunud, hukkunud, kadunud või varastatud taimede maksumuse hüvitamist RMK taimede 2x hinnakirja alusel.
6. Töövõtja teostab tervikliku tööülesandena istutustöid hankija poolse üldise juhtimise ja järelevalve all, korraldades ja viies iseseisvalt läbi istutustööde tööprotsessi erinevaid osi. Hankija ei esita hankes nõuet teatud kindla arvu tööliste kaasamiseks iga pakutud ja edukaks osutunud mahuosa kohta (1 mahuosa=21 000 taime) istutamise kohta aastas, piisava arvu vajaliku tööjõu olemasolu tagamine on töövõtja riisiko. Siiski võtab hankija temale teadaolevaid ning vajadusel lepingu täitmise käigus või lepingu alusel saadud andmeid kaasatava tööjõu olemi kohta arvesse otsustamaks, milline on või võib olla töövõtja tõenäoline suutlikkus lepingu nõuetekohaseks täitmiseks. Hankija pikaajalise kogemuse põhjal on ühe tööliste poolt ligikaudu 6 nädala pikkuse kevadise istutusperioodi jooksul istutatavate taimede arv keskmiselt 21 000, sellest oluliselt erinevad istutamiskiiruse näitajad võivad hankija jaoks tõenäoliselt osundada võimalikele probleemidele lepingu nõuetekohasel täitmisel. Töövõtja tagab valmisoleku istutustööde teostamiseks kogu istutusperioodi jooksul, sh vajaliku tööjõu olemasolu ja valmisoleku istutusperioodil iga nädal arvestusega, et lepingu alusel määratud istutusperioodi töömaht jagatakse 6-le nädalale.

7. Töövõtjal peab olema navigeerimisoskus ja vastav tehniline võimekus, leidmaks iseseisvalt istutuse tööobjektid looduses tellija poolt edastatavate koordinaatide vm ruumiandmete alusel.
8. Töövõtjal peab olema valmidus kasutada kaasaegseid asjakohaseid elektroonilisi seadmeid andmete saamiseks ja edastamiseks. Selliste seadmete miinimumnõuded andmevahetuseks tellijaga on järgnevad:
 - 8.1. puutetundlik nutitelefon või tahvelarvuti geopositsioneerimise võimalusega;
 - 8.2. vähemalt operatsioonisüsteem Android 10.0, ja;
 - 8.3. vähemalt 4G võrguühendus.
9. Juhul, kui andmevahetuseks on vajalik spetsiaaltarkvara, annab tellija selle töövõtjale tasuta kasutamiseks.
10. Töövõtja on kohustatud tarkvarade arenemisel ja riistvara nõuete muutumisel lepinguperioodil kaasajastama oma vastava võimekuse, konsulteerides selleks tellijaga.
11. Töövõtjal peab olema istutusperioodil kõigil nädalapäevadel valmisolek tellija poolt kohale veetavate taimede vastuvõtmiseks oma laos, s.h taimede mahalaadimiseks.
12. Töövõtjal peavad endal olema istutuse teostamiseks vajaminevad töö- ja isikukaitsevahendid, s.h vähemalt labidad, istutustorud, ämbrid, kindad ja kirved või kiinid vms vms vajadusel taimede juurte kärpimiseks vastavalt lepingu lisale 6. Kasutusse saadud tellija vahendid tuleb nende kasutuse lõppemise järgselt vastaval istutusperioodil tellijale töökorras olekus tagastada, katkised elemendid asendada või nende maksumus hüvitada rahas. Kasutusse saadud vahendeid ei ole lubatud kasutada muul eesmärgil, kui ainult tellijale istutustööde teostamisel.
13. Töövõtjal peab endal olema võimalik kasutada taimede transportimise vahendeid (nt veoauto, haagis), s.h vajaduse korral eritehnikat (nt ATV vm) taimede transpordiks nii tellija taimlast või tellija laost kui ka taimede transpordiks vahetult istutuse tööobjektile nii töövõtja enda laost kui ka istutuse tööobjekti vahetust lähedusest taimede vastuvõtmise asukohast.
14. Töövõtja esindaja peab kasutama andmevahetusel tellijaga ja tööde korraldamisel suhtluskeelena eesti keelt. Töövõtja peab tagama, et tema laos, taimede vastuvõtmise asukohas tööobjekti vahetus läheduses ja istutuse tööobjektile vahetult töötavatest isikutest vähemalt üks isik igakordses töö tegemise asukohas on võimeline saama tellija esindajate eestikeelsetest korraldustest aru ja teistele sama töövõtja esindajatele ja/või töötajatele edastama, samuti andma asjakohast tagasisidet eesti keeles.
15. Töövõtjal ei ole lubatud anda lepingust tulenevaid kohustusi üle kolmandatele isikutele, s.h alltöövõtjatele üle ilma tellija kirjaliku nõusolekuta.
16. Töövõtja peab esitama lepingu täitmise alustamise ajaks tellijale selleks ajaks teadaolevate lepingu täitmisel osalevate alltöövõtjate nimed, kontaktandmed ja teave nende seaduslike esindajate kohta, samuti esitama sama teabe ka iga lisanduva alltöövõtja kohta, kes osaleb lepingu täitmisel ja kelle kohta pole tellijale lepingu täitmise alustamise ajaks teavet esitatud.
17. Töövõtja teostab istutustööd vastavalt hanke alusdokumentides esitatud nõuetele ja tingimustele, sealhulgas:

- 17.1. kui taimed ei ole tellija poolt veetud istutuse tööobjektile, transpordib taimed istutuse tööobjektile konkreetse objekti jaoks vajalikes kogustes vastavalt tellija poolt etteantud andmetele; ülejäänud taimed transpordib tagasi lattu või tellija osundatud muusse kohta (nt teisele istutuse tööobjektile);
- 17.2. korraldab ja tagab taimede istutuseelse säilimise, s.h igasuguse enda poolt korraldatud transpordi käigus ja istutuse tööobjektil kohapeal;
- 17.3. käitleb taimi ja taimede pakendeid hoolikalt ning säästlikult selliselt, et võimaldada plastikust pakkekottide korduvkasutust võimalikult suuremas ulatuses;
- 17.4. vajadusel kärbib istutuseelselt avajuursete taimede juuri selleks sobilikus ja taimi mittekahjustavas ulatuses;
- 17.5. istutab taimed selleks tellija poolt antavate juhendite ja muude andmete kohaselt, kasutades taimeliigile ja –tüübile iseloomulikke ja sobivaid töövahendeid ja -võtteid;
- 17.6. korraldab ja tagab taimede pakendite ja muu prügi koristamise istutuse tööobjektilt, tagastab taimede pakendid tellijale;
- 17.7. esitab tellijale istutusperioodil sagedusega vähemalt üks kord nädalas ülevaate teostatud istutustööde mahtudest.

Poolte allkirjad**Tellija**

(allkirjastatud digitaalselt)

Indrek Karolin

Töövõtja

(allkirjastatud digitaalselt)

Kristo Prükk

Lisa 5

RMK ja Harvest OÜ vahelise /hiliseima
digitaalallkirja kuupäev/
metsakasvatusteenuse raamlepingu nr
3-2.5.3/1813/2026/70 juurde

Potitaimede hoiustamise ja istutamisjuhised

Potitaimed on seemikud, mis on kasvatatud osalisel kasvuhoonerežiimil väikestes plastkärgedes kasvusubstraadi sees. Potid on täidetud turbaga, mille toitainete tase saavutatakse väetamisega. Turvas on mõõdukalt lagunenu, nii et see koos läbikasvavate seemikujuurtega moodustab tiheda kompaktse tuubi läbimõõduga 4...5 cm. Peale potist eemaldamist istutatakse taimetuub maha. Istutamiseks kasutatakse u 90 cm pikkust ja 5...7 cm läbimõõduga istutustoru, mille alumises osas on maasse surutav tera ja kang istutusaugu valmistamiseks.

Joonis 1. Istutustoru



Enne istutamist tuleb potitaimi kõvasti kasta, et turbatuub oleks veest läbi imunud, nii et selle pigistamisel tilgub vett.

Tööprotsess:

1. Istutustoru surutakse maasse, taim pannakse torusse
2. Jalaga vajutades avatakse istutustoru teravik ja toru tõstetakse maast välja
3. Turbatuubi ülemine serv peab jääma 2 cm sügavusele
4. Muld tihendatakse tugevalt taime ümber.

Joonis 2. Potitaimede vees hoidmine enne istutamist



Poolte allkirjad
Tellijad

(allkirjastatud digitaalselt)

Indrek Karolin

Töövõtja

(allkirjastatud digitaalselt)

Kristo Prükk

Avajuursete pott-põld taimede istutuseelset juurte kärpimisest ja istutuse tööriistadest

Avajuursete pott-põld taimede istutamisel kasutatakse labidat, millega on võimalik valmistada sellises suuruses istutusauk, mis tagab taimede juurestiku laialilaotamise istutusauku. Kitsa tööpinnaga laiemast kohast 9 cm „kiillabidas“ (vasakpoolne pilt) ei taga riigimetsas istutatavatele pott-põld taimede juurestikule piisava suurusega istutusaugu valmistamist, seetõttu selle kasutamine ei ole lubatud.

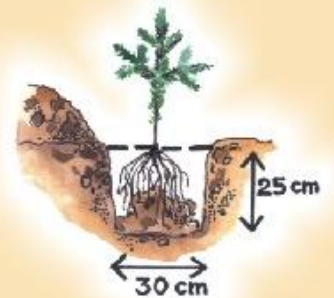


ISTUTAMINE

Paljasjuurse taimi istutamisel kasuta labidat või maakirvest, suletud juurekavaga taimi puhul maakirvest või istutustoru.

LABIDAGA ISTUTAMINE

- 🌱 kaeva maasse taimi juurekavale vastav auk
- 🌱 kobeista augu põhjas muld
- 🌱 aseta taim istutusaugu keskele
- 🌱 laota taimjuured laiali



- 🌱 hoides taimi püstiasendis, täida istutusauk mineraalmullaga

- 🌱 tihenda pinnas taimi ümber
- 🌱 kontrolli, kas töö sai tehtud korralikult - taimi õrnalt ladvast tõmmates ei tohi see maast välja tulla
- 🌱 istutamisel peaks taimi juurekael jääma kuni paar sentimeetrit ümbritsevas maapinnast kõrgemale, sest vajudes jääb taimi juurekael maapinnaga tasa



Hariliku kuuse pott-põld taimedel võib kärpida üksikuid pikalt väljaulatuvaid juureotsi, kuid juurestik peab jääma alles vähemalt taime võrastiku (väljaulatuvate okste) laiuse ulatuses.



Arukase pott-põld taimedel võib kärpida üksikuid pikalt väljaulatuvaid juureotsi, kuid juurestik peab jääma alles vähemalt taime võrastiku (väljaulatuvate okste) laiuse ulatuses.



Sanglepa pott-põld taimedel võib kärpida üksikuid pikalt väljaulatuvaid juureotsi, kuid juurestik peab jääma alles vähemalt taime võrastiku (väljaulatuvate okste) laiuse ulatuses.



Poolte allkirjad
Tellijä

(allkirjastatud digitaalselt)

Indrek Karolin

Töövõtja

(allkirjastatud digitaalselt)

Kristo Prükk

RMK keskkonnanõuded mootorsõidukitega ja saagidega töötamisel

1. Üldsätted

- 1.1. Juhend sätestab keskkonnavalused nõuded tööobjektil kütuste ja määrdeainete hoidmisele, tankimisele ja jäätmete käitlemisele ning hädaolukordades tegutsemisele.
- 1.2. Juhendi nõuded kehtivad sise põlemismootori jõul liikuva sõidukiga (edaspidi masin) ning kettsaega, võsasaega ja trimmeriga (edaspidi saag) töötamisel.
- 1.3. Juhendi koostamisel on lähtutud kehtivatest õigusaktidest, FSC ja PEFC säästliku metsamajandamise standardi ning ISO 14001 keskkonnajuhtimise ja ISO 9001 kvaliteedijuhtimise standardi nõuetest.

2. Üldised nõuded

- 2.1. Kui töö käigus võib tekkida keskkonnareostus või ohtu sattuda tööobjektile viibivate isikute elu või tervis tuleb tööd koheselt peatada.
- 2.2. Metsas on keelatud teha lõket selleks mitte ettevalmistatud kohas. Tuleohtlikul ajal on keelatud metsas suitsetamine, lõkketegemine ning lahtise tule kasutamine.
- 2.3. Turbapinnasel töötav masin peab olema komplekteeritud seadmetega, mis välistavad väljalaskegaasis sädemete olemasolu.
- 2.4. Töö käigus tuleb vältida kultuurimälestiste (nt kultusekohad, sõjahauad, kääpad, ehitismälestised, mälestusmärgid) ning ristipuude ja pärandkultuuriobjektide kahjustamist ning risustamist okste jms.
- 2.5. Suure linnupesa, diameetriga üle 40 cm, leidmisel peatada koheselt raietööd, teavitada leiust RMK poolset tööde juhti ja oodata edasisi tema korraldusi.
- 2.6. Raielangil, v.a valgustusraiel, tuleb vegetatsiooniperioodil juurepessu ohtlikel aladel kuuse ja männi kannud töödelda juurepessu leviku tõkestamiseks biotõrjepreparaadiga ROTSTOP®.

3. Kütused ja tankimine

- 3.1. Sae tankimisel tuleb kasutada spetsiaalset kanistri otsikut, mis välistab üle- ja möödavalamist.
- 3.2. Sae käivitamisel tuleb see viia vähemalt 3 meetri kaugusele kütuse tankimise paigast.
- 3.3. Kütusemahutid peavad olema ette nähtud kütuste hoidmiseks ja veoks, olema nõuetele vastavalt märgistatud ning omama vastavat sertifikaati.
- 3.4. Kütusemahuteid tuleb tööobjektile hoida varjulises kohas.
- 3.5. Kütust ja määrdeaineid ei tohi hoiustada looduslikele veekogudele lähemal kui 10 m.
- 3.6. Tööobjektile masina, mille kütusepaak on suurem kui 100 l, tankimisel tuleb kasutada spetsiaalset kütusepumpa, mis välistab kütuse keskkonda sattumist.
- 3.7. Lekkinud kütus või määrdeained tuleb kokku koguda ja kuni äraveoni ladustada keskkonnohutul.

4. Tavajäätmed ja ohtlikud jäätmed

- 4.1. Kõik töö käigus tekkinud tavajäätmed ja ohtlikud jäätmed tuleb peale tööobjekti lõpetamist ära viia. Ohtlikeks jäätmeteks loetakse:
 - 4.1.1. kütuse ja määrdeainete taara;
 - 4.1.2. markeerimisvärvi purgid;
 - 4.1.3. kütuse või määrdeaine lekke tõrjumisel kasutatud absorbent;

- 4.1.4. kütuse või määrdeainega kokku puutunud paberid jms;
- 4.1.5. akud, hüdrovoolikud, kütuse- või õlifiltrid.
- 4.2. Tööobjektile peab jäätmete olemasolul olema koht nende hoidmiseks.
- 4.3. Tavajäätmed ja ohtlikud jäätmed tuleb hoida tööobjektile eraldi.
- 4.4. Ohtlikke jäätmeid peab hoidma ilmastiku- ning lekkekindlates anumates või pakendites.

5. Masinate ja saagide seisund ning komplekteeritus

- 5.1. Masinad peavad olema läbinud valmistaja poolt ettenähtud sagedusega hooldusi.
- 5.2. Liikluses osalevad masinad peavad olema läbinud õigusaktides ettenähtud tehnoülevaatusi.
- 5.3. Masinas peab olema:
 - 5.3.1. mobiiltelefon;
 - 5.3.2. liiklusseaduse või tootja tehase kompleksusega ettenähtud ja kehtiva kontrollmärgistusega tulekustuti;
 - 5.3.3. absorbentgraanulid vähemalt 20 kg või absorbentmatt, kui masinaks on harvester, forvarder, metsamajanduslikuks tööks kohandatud põllumajanduslik traktor, giljotiin, maapinna ettevalmistamise masin, puiduveok, hakkur või ekskavaator.
- 5.4. Saag peab olema komplektne ja vastama tootja nõuetele.
- 5.5. Saega töötaval isikul peab olema kaasas mobiiltelefon.
- 5.6. Visuaalsel vaatlusel tuvastatava õli- või kütuselekkega masina või sae kasutamine on keelatud.
- 5.7. Kui masinat või saagi ei kasutata, tuleb selle mootor seisata.

6. Hädaolukorrad

- 6.1. Tulekahju korral, mida ei suudeta iseseisvalt kustutada, tuleb helistada 112 ja tulekahjust teavitada RMK poolset tööde juhti. Võimalusel asuda olemasolevate vahenditega põlemiskollet kustutama, samas kindlustades enese ohutuse.
- 6.2. Tulekahjust teatamisel tuleb öelda rahulikult häälhel teataja nimi, sündmuskoha võimalik täpne asukoht ja mis põleb.
- 6.3. Keskkonnareostuse korral, mida ei suudeta olemasolevate tõrjevahenditega kõrvaldada, tuleb helistada 112 ja reostusest teavitada RMK poolset tööde juhti.
- 6.4. Lõhkematerjali leidmisel, tuleb helistada 112 ja leidmisest teavitada RMK poolset tööde juhti ning peatada töö kuni lõhkematerjali spetsialistide saabumiseni ning oodata edasisi RMK poolseid korraldusi. Leitud lõhkematerjali ei tohi puudutada.

Poolte allkirjad

Tellijä

(allkirjastatud digitaalselt)

Indrek Karolin

Töövõtja

(allkirjastatud digitaalselt)

Kristo Prükk

Lisa 8
RMK ja Harvest OÜ vahelise
metsakasvatusteenuse raamlepingu nr
3-2.5.3/1813/2026/70 juurde

RMK nõuded isikukaitsevahendite kasutamiseks

(hiliseima digitaalallkirja kuupäev)

1. Üldsätted

Juhend sätestab miinimumnõuded isikukaitsevahendite kasutamiseks RMK lepingupartneritele.

2. Üldised nõuded

- 2.1. Kui töötamisel võib ohtu sattuda tööobjektile viibivate isikute elu või tervis tuleb tööd koheselt peatada.
- 2.2. Masinaga töötamisel peab masinas olema mobiiltelefon ja tähtaegne esmaabipakk.
- 2.3. Kettsaega, võsasaega ja trimmeriga töötamisel peab tööobjektile kaasas olema mobiiltelefon ja tähtaegne esmaabipakk.

3. Nõutavad isikukaitsevahendid

- 3.1. Raielangil ja raadamisobjektile töötamise ajal töökohustusi täitvad isikud peavad masinast väljas olles kandma tähtaegset tööstuslikku kaitsekiivrit (EN 397) ja demaskeerivat värvi riietust (nt ohutusvest, helkurvest).
- 3.2. Nõutavad isikukaitsevahendid on loetletud järgnevalt:

| Kaitstav kehaosa /Tegevus | Labajalg | Jalad | Torso, käed, jalad | Käelaba | Pea | Silmad ja nägu | Kõrvad |
|--|--|--|--------------------------------|-----------|---|------------------------------|----------------------|
| Töö kettsaega | Saeketi lõikevastase ja tugevdatud ninaga töökummikud või saapad | Saeketi lõikevastase elemendiga tööpüksid, mis peavad vastama vähemalt kaitse klassile 1 | Demaskeerivat värvi tööriietus | Töökindad | Tähtaegne tööstuslik kaitsekiiver (EN 397) koos kaitsemaski ja kuulmiskaitsevahendiga | | |
| Töö võsasaega üle 3 meetrises taimestikus | Kinnised tugeva konstruktsiooniga ja libisemist takistava tallaga jalanõud | Tugevast riidest pika säärega püksid | Demaskeerivat värvi tööriietus | Töökindad | Tähtaegne tööstuslik kaitsekiiver (EN 397) koos kaitsemaski ja kuulmiskaitsevahendiga | | |
| Töö võsasaega alla 3 meetrises taimestikus | Kinnised tugeva konstruktsiooniga ja libisemist takistava tallaga jalanõud | Tugevast riidest pika säärega püksid | Demaskeerivat värvi tööriietus | Töökindad | - | Kaitsemask või kaitseprillid | Kuulmiskaitse vahend |

| Töö trimmeriga | Kinnised jalanõud | Tugevast riidest pika säärega püksid | - | Töökindad | - | Kaitsemask või kaitseprillid | Kuulmiskaitse vahend |
|--|--|--------------------------------------|---|-----------|--|------------------------------|----------------------|
| Harvesteri, forvarderi, giljotiini, metsa-majanduslikuks tööks kohandatud põllumajandusliku traktori, maapinnamasina operaatoril tööobjektil väljas olles | Kinnised tugeva konstruktsiooniga ja libisemist takistava tallaga jalanõud | - | Demaskeerivat värvi riietus (nt ohutusvest, helkurvest) | - | Tähtaegne tööstuslik kaitsekiiver (EN 397) | - | - |
| Puiduveoki, hakkuri, hakkpuidu konteinerveoki juhil tööobjektil väljas olles | Kinnised tugeva konstruktsiooniga ja libisemist takistava tallaga jalanõud | - | Demaskeerivat värvi riietus (nt ohutusvest, helkurvest) | - | Tähtaegne tööstuslik kaitsekiiver (EN 397) | - | - |

Poolte allkirjad:

Tellija

Töövõtja

(allkirjastatud digitaalselt)

(allkirjastatud digitaalselt)

Indrek Karolin

Kristo Prükk

Istutuse kvaliteedimaatriks

(hiliseima digitaalalkirja kuupäev)

| Jrk | Kvaliteedikriteerium | Hindamiskriteerium | Mittevastavus | Sanktsioon |
|------|------------------------|--|---------------------------|--|
| 1 | Istutustööde kvaliteet | Vastavusnõue | Taime tk / proovitükil | |
| 1.1. | Taim kinni | Taim püsib pinnases mõõdukalt randmega taimeladvast tõmmetes | 1 | Puudused kõrvaldatakse 3 tööpäeva jooksul, töid ei võeta vastu |
| 1.2. | Taim püstises asendis | Taime kaldenurk visuaalselt maapinna suhtes 90 kraadi | 1 | Puudused kõrvaldatakse 3 tööpäeva jooksul, töid ei võeta vastu |
| 1.3. | Istutussügavus | Juurekava on täielikult pinnases ja juurekael on ümbritsevast maapinnast kõrgemal | 1 | Puudused kõrvaldatakse 3 tööpäeva jooksul, töid ei võeta vastu |
| 1.4. | Istutuskoht | Taim on istutatud vao nõlvale ligniiskel pinnasel. Taim on istutatud vao põhja kuival pinnasel. Taim on istutatud mätta või lapi peale | 1 | Puudused kõrvaldatakse 3 tööpäeva jooksul, töid ei võeta vastu |
| 1.5 | Taimede arv | Istutatud ja raporteeritud taimede arvukus vastab tööobjekti põhiselt | 1 | Puudused kõrvaldatakse 3 tööpäeva jooksul, kui taimede arvu ei suudeta tagada esitatakse kahjutasu RMK taimede kahekordse hinnakirja alusel |

| | | | | |
|------------|--|---|--|--|
| 1.6 | Juurte kärpimine ja punumine, taimede muul viisil kahjustamine | Avajuursete taimede juurestik on vähemalt võra/väljaulatuvate okste laiune või juuri ei ole punutud juurekaela/juurekava ümber. Taimi ei ole kimbust võtmisel nõoriga vigastatud või jäetud nõõri taime ümber | 1 | Kahjutasu RMK taimede kahekordse hinnakirja alusel |
| | | | Oluliseks mittevastavuseks loetakse 2 või rohkem vastavusnõude mittetäitmist (tk/prtk) kohta või 2 või rohkem erinevat vastavusnõude mittetäitmist | Korduvate ja oluliste mittevastavuste esinemisel on Tellijal õigus leping ülesse öelda |
| Jrk | Kvaliteedikriteerium | Hindamiskriteerium | Mittevastavus | Sanktsioon |
| 2. | Tööde korraldamise kvaliteet | Vastavusnõue | Tööobjektide arv | |
| 2.1. | Töödega tähtaegselt alustamine | 7 kalendripäeva jooksul töödega alustamine, "Töös" staatusega tööobjekt | 1 | Leppetrahv 25% teostamata istutustööde pindala tööde maksumusest |
| 2.2. | Tööde tähtaegne lõpetamine | Töö staatus "Valmis" hiljemalt tööde teostamise tähtajal | 1 | Leppetrahv 25% teostamata istutustööde pindala tööde maksumusest |
| 2.3. | Töö on teostatud kogu objektil | Töö on teostatud kogu objektil | 1 | Leppetrahv 25% teostamata istutustööde pindala tööde maksumusest |
| 2.4 | Pakendite koristamine | Pakendid on koristatud | 1 | Puudused kõrvaldatakse tähtaegselt, töid ei võeta vastu |

| | | | | |
|------|--|--|---|--|
| 2.5. | Taimede istutuseelne säilitamine | Taimi hoistatakse laos ja metsas viisil, mis tagab taimede säilimise, kaitse otse päikese eest ja istutamisega alustatakse tähtaegselt | 1 | Hukkunud või kahjustatud taimede korral kahjutasu RMK taimede kahekordse hinnakirja alusel |
| 2.6 | Proovitüki andmed edastakse Tellija mobiilirakenduse kaudu | Kõik tööde staatused ja proovitükiandmed edastatakse Tellija mobiilirakenduse kaudu | 1 | Lepingutingimuste mittetäitmine |
| | | | Oluliseks mittevastavuseks loetakse 2 või rohkem erinevat vastavusnõude mittetäitmist | Korduvate ja oluliste mittevastavuste esinemisel on Tellijal õigus leping ülesse öelda |

Poolte allkirjad
Tellijal

(allkirjastatud digitaalselt)

Indrek Karolin

Töövõtjal

(allkirjastatud digitaalselt)

Kristo Prükk